

Elektro-Katalog DataShuttle

Eine wesentliche Voraussetzung für den Einsatz von Elektro-CAE-Systemen im Schaltschrank- und Steuerungsbau sind die Daten der Geräte verschiedenster Hersteller, die in geeigneter Form vorliegen müssen. Als Provider führender Elektro-CAE-Systeme stellt die Fa. Konfotext diese Daten mit einheitlicher Datenstruktur in einem herstellerübergreifenden elektronischen Katalog zusammen. Seit Mitte dieses Jahres steht die neueste Version dieses DataShuttle zur Verfügung.

Von der Datenbank ins CAE-System

Die DataShuttle-Software beinhaltet eine Datenbank mit technischen und kaufmännischen Informationen zu über 37.000 Produkten führender Elektrogerätehersteller für den Schaltschrank- und Steuerungsbau (Bild 1). Die Daten können über eine standardisierte Schnittstelle in Elektro-CAD-Systeme eingelesen werden und ermöglichen die Generierung von Stück- und Bestelllisten, Betriebsmittelplänen, Verdrahtungs- und Verbindungslisten, Lagerentnahmelisten, Klemmplänen und Belegungslisten.

Die Software bietet verschiedene Selektionsfunktionen zur Bauteilauswahl. Nachdem über eine Baumstruktur – ähnlich der des Windows-Explorers – die gewünschte Produktgruppe gewählt wurde (Bild 2), bieten Auswahlboxen bis zu 20 technische Merkmale pro Produktgruppe an, über

die eine detaillierte Produktselektion vorgenommen werden kann. Wer Artikelnummer, EAN oder Artikelbezeichnung kennt, gelangt auf direktem Weg zum Produkt (Bild 3).

Grundlage für die Datenbank ist die im ECAD-Parts lib (bisher ECAD-Bauteilnorm) festgelegte Schnittstelle für den Datenaustausch zwischen Datenlieferanten, Elektro-CAE-Systemen und anderen Produkten, z. B. den PPS-Systemen basierend auf IEC 1360. Die Schnittstelle gilt als Industriestandard.

Exportzentrale „Sammler“

Im sog. Sammler – einem Warenkorb – werden die Produkte abgelegt und projektorientiert abgespeichert. Der Sammler ist die Exportzentrale und ermöglicht die Ausgabe in unterschiedlichen Formaten. Der vollständigste Export erfolgt im Datenformat ECAD-

Info

Ansprechpartner zum DataShuttle

Konfotext Medienkonzepte

Herr Reinhard Tillosen
Tel.: 02 173-96 67-5
E-Mail: datashuttle@konfotext.de
Wilhelm-Leuschner-Straße 25,
40789 Monheim

CAE-Anbieter

AUCOTEC, Herr Gerhard Nier
Tel.: 05 11-61 03-0
E-Mail: gni@aucotec.com
Oldenburger Allee 24,
30659 Hannover

EPLAN Software & Service,

Herr Thomas Barth
Tel.: 02 173-39 64-283
E-Mail: Barth.T@eplan.de
An der alten Ziegelei 2,
40789 Monheim

RACOS Technische Informationssysteme, Herr Dr. Thomas

Dreyer, Tel.: 07 531-98 47-0
E-Mail: tdreyer@racos.com
Max-Stromeyer-Straße 172,
78467 Konstanz

Dipl.-Ing. Gerhard Schmitz,

Herr Gerhard Schmitz
Tel.: 06 126/93 830
E-Mail: info@elektroCAD.de
Löherplatz 1, 65510 Idstein

Siemens, Herr Klaus-F. Reck

Tel.: 09 131-7-42 401
E-Mail: klaus-friedrich.reck@erl9.siemens.de
Werner-von-Siemens-Str. 60,
91050 Erlangen

TCS Technische Computer Systeme Süssen,

Herr Uwe Richert
Tel.: 02 509-99 55-15
E-Mail: tcs-nord@t-online.de
Tobelstraße 8,
73079 Süssen

Ziegler Infomatics,

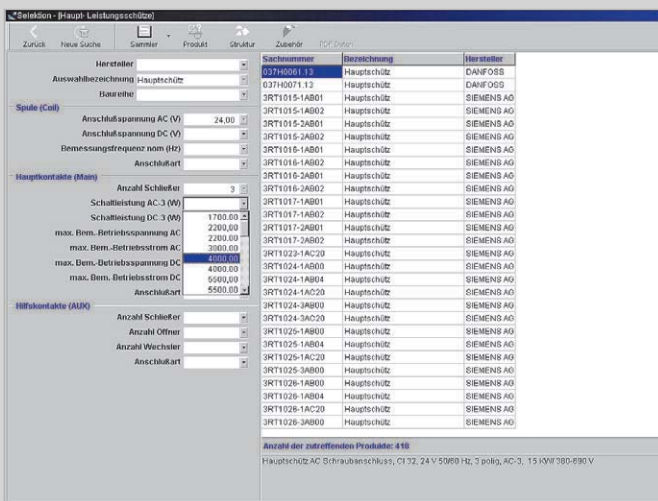
Herr Nagora
Tel.: 02 166-95 56 20
E-Mail: ziegler@caddy.de
Nobelstraße 3-5,
41189 Mönchengladbach



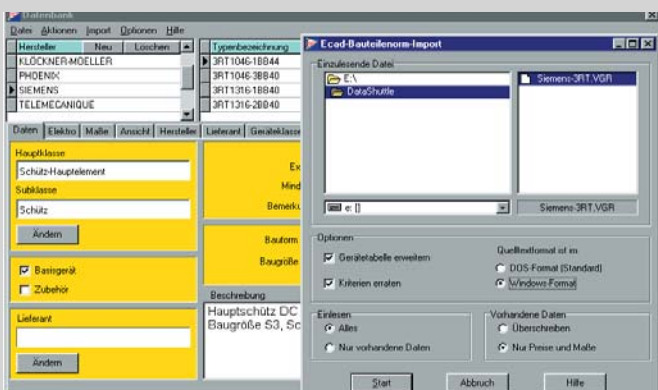
1 Produktkatalog „DataShuttle“



2 Produktauswahl im DataShuttle über Produktlinien



3 Selektion „Hauptschütz“ im DataShuttle



4 Datenübernahme in electroCAD 7.0 pro

Parts lib, das alle Produktinformationen übergibt. Dieses Format kann u. a. von den CAE-Programmen der Firmen AUCOTEC, CIM-Team, TCS, RACOS, SCHMITZ, SIEMENS, EPLAN und ZIEGLER eingelesen werden.

Weitere Ausgabeformate: ELDA-NORM, DATANORM, ASCII und CSV-Format.

■ Produktdatenbank

Die Produktdatenbank enthält Produkte der Firmen: ABB, AEG, Balluf, Beckhoff, Block-Transformatoren, Danfoss, EAO Lumitas, Entrelec, Euchner, FINDER, Helu, ifm electronic, Moeller, Leuze, Lütze, Murrelektronik, Pepperl + Fuchs, Phoenix Contact, Rittal, Schlegel, Schmersal, Siemens, Groupe Schneider, Turck, Wago, Weidmüller, Wieland und Zander. Sie bietet die Grundlage zur einfachen Erstellung einer anwenderspezifischen Artikeldatenbank.

Soweit von den Produktherstellern Zeichnungen, Abbildungen oder zusätzliche Beschreibungen zur Verfügung stehen, wurden diese eingebunden und können ausgedruckt oder an die Elektro-CAE-Systeme übergeben werden, z. B. als DXF-Daten.

Eine Klartextfunktion ermöglicht die Ausgabe eines Datenblattes mit allen Produktmerkmalen.

■ Service

Die Bedienoberfläche ist mehrsprachig und der Anwender kann zwischen Deutsch, Englisch und Französisch wählen. Die Produktdaten können zusätzlich in Englisch und Französisch erworben werden. Im kommenden Jahr soll auch der osteuropäische Sprachraum einbezogen werden. Neben

den technischen Informationen stehen alle kommerziellen Daten über das Produkt zur Verfügung. Bei einigen Firmen werden seit dem 1. Januar 2000 die Preise in DM und EURO angegeben.

Daten-Updates erfolgen während der Dauer eines Servicevertrages direkt übers Internet. Regelmäßige Software-Updates sind während der Vertragslaufzeit ebenfalls im Preis enthalten. Die Preise für den DataShuttle sind im Vergleich zur manuellen Einpflege von Bauteiledaten gering.

■ Beispiel

Die CAD-Lösung elektroCAD 7.0 pro für die Elektrodokumentation von der Fa. Dipl.-Ing. Schmitz verfügt zur Pflege und Erweiterung der Artikeldatenbank neben konventioneller Artikeleingabe über eine Schnittstelle zum Artikelimport auf der Basis von ECAD-Parts lib. Diese Schnittstelle ermöglicht den Zugriff auf Daten von Hersteller-CDs sowie auf den Datenpool von DataShuttle (Bild 4). Die Daten enthalten Produktmerkmale wie Kontaktanzahl, Anschlussbezeichnungen, Abmessungen, Preise usw. und ermöglichen dem Anwender, die benötigten Artikel zu selektieren, zu sammeln und in das CAD-Programm zu importieren. Darüber hinaus erleichtert elektroCAD 7.0 dem Anwender die Arbeit durch eine projektspezifische Artikelvorgabe. Die freigegebenen Artikel können den Schaltsymbolen automatisch über elektrische Kenndaten, sog. Kriterien, zugeordnet werden. Der Anwender hat so die Möglichkeit, in kurzer Zeit eine große Anzahl von Artikeldaten mit zahlreichen Produktmerkmalen in hoher Qualität zu übernehmen und Projekte automatisch zu bestücken oder umzubestücken. ■